

## Instrucciones para Retirar el Equipo para el Estudio del Sueño



A la mañana siguiente del estudio del sueño, se debe quitar todo el equipo como se indica a continuación. No es necesario apagar el aparato, ya que el mismo dejará de grabar por sí solo.



### 1. Sensor del Dedo (Oxímetro, aparato para medir el oxígeno):

- Retire cualquier cinta adhesiva de la mano y retire el sensor del oxímetro de la punta de su dedo.
- Afloje el velcro de la correa de la muñeca y retire la unidad Nonin (oxímetro de pulso) de la muñeca.
- Coloque la unidad de oxímetro de pulso y el cable en el estuche médico Nox negro.

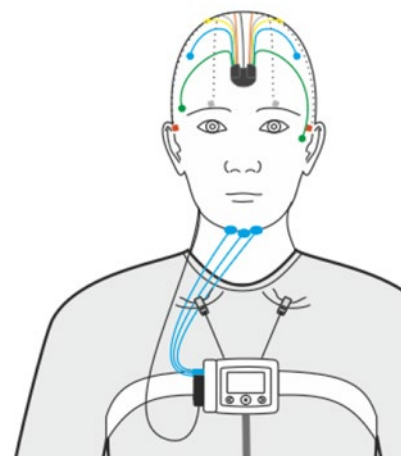
### 2. Cánula Nasal:

- Retire la cánula nasal de plástico de la nariz y tire suavemente la cánula para sacarla del costado de la unidad Nox A1.
- La cánula nasal debe desecharse en un bote de basura.

### 3. Sensores de Cabeza y Cara:

Hay 6 sensores en el cuero cabelludo, 1 en la frente, 1 detrás de cada oreja, 1 al lado de cada ojo y 3 en la barbilla, como se muestra en la imagen. Estos sensores tendrán pasta conductora cuando se retiren. Se proporciona una bolsa Ziploc en la bolsa Nox. Los extremos de los sensores que contienen pasta se pueden colocar en la bolsa Ziploc cuando se retiran.

- Tenga cuidado de no tirar del cable flexible, comience por quitar los 6 sensores en la parte superior de la cabeza. Sujete con cuidado cada sensor y retire suavemente el sensor del cuero cabelludo.
- Los sensores detrás de cada oreja están fijados en su lugar con cinta adhesiva. Tenga cuidado de no jalar el cable del sensor, retire suavemente la cinta adhesiva de cada sensor y retire el sensor de detrás de cada oreja.
- Los sensores al lado de cada ojo están fijados en su lugar con cinta adhesiva. Tenga cuidado de no jalar el cable del sensor, retire suavemente la cinta adhesiva de cada sensor y retire el sensor que está al lado de cada ojo.
- Desconecte con cuidado el cable negro del sensor del parche que lo pega a la frente. El cable y todos los sensores se pueden colocar dentro de la bolsa de plástico Ziploc proporcionada por el personal del estudio. Retire con cuidado el parche adhesivo de la frente y deséchelo.
- Los sensores en el mentón puede que hayan sido fijados en su lugar con cinta adhesiva o gasa. Tenga cuidado de no jalar los cables del sensor, retire con cuidado la cinta adhesiva o la gasa de cada sensor y retire los sensores del mentón. Los extremos de los sensores que contienen pasta o gel se pueden colocar en la bolsa Ziploc con los demás sensores.



4. **Cinturones de Respiración:** Los cinturones de respiración están fijados en su lugar por medio de broches. Hay 2 broches en la parte trasera de la unidad Nox A1 que aseguran el cinturón blanco alrededor del pecho y dos broches en la parte trasera de la pequeña unidad de cable abdominal negra que aseguran el cinturón blanco alrededor del abdomen.

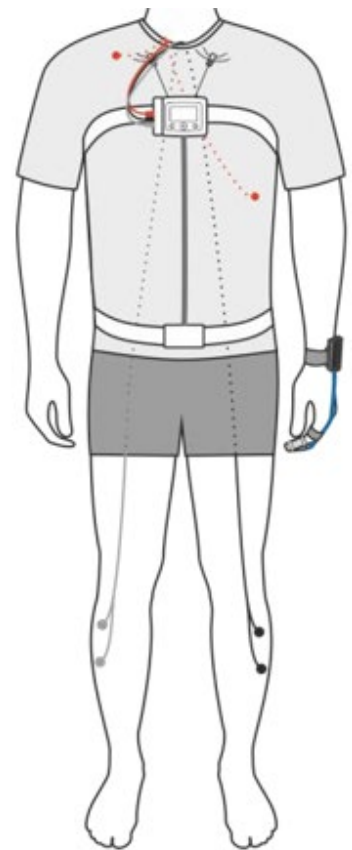
- a. Desabroche con cuidado los 4 broches de presión unidos a los cinturones blancos y retire los cinturones.
- b. Los cinturones blancos se pueden desechar en el bote de basura.

**Nota:** Asegúrese de NO desechar el pequeño cable negro sujeto al cinturón alrededor del abdomen.



5. **Sensores de Piernas y Pecho:**

- a. Hay 2 sensores en cada pierna tal como se muestra en la imagen de la derecha. Tenga cuidado de no jalar del cable flexible, sujete cada broche redondo del sensor y suelte con cuidado cada uno de los broches de presión de los sensores de la pierna izquierda y derecha.
- b. Hay 2 sensores en el pecho, señalados por los puntos rojos en la imagen, cada uno tiene un solo broche. Desabroche cada uno de los broches de presión de los sensores.
- c. Jale suavemente el cable rojo que corre a través de la camisa que fue conectado a los sensores en el pecho, por fuera de la camisa. Jale suavemente de los cables que bajan por las piernas izquierda y derecha, por fuera de la ropa.
- d. Los sensores pegados en las piernas y en el pecho se pueden quitar con cuidado de inmediato o en la ducha después de quitar y desechar todo el equipo. Los cables rojo, gris y negro deben permanecer conectados al aparato Nox A1.



6. Mientras sostiene el aparato para dormir con una mano para evitar que se caiga, apriete suavemente uno de los clips plateados para soltar el aparato de la correa del cuello.

7. Coloque el aparato para dormir y los cables en el estuche negro Médico Nox.

8. Devuelva el equipo para dormir al lugar del estudio (clínica de MESA) según las instrucciones del personal del estudio.